

**PARCOURS TOURISTIQUE
MARINES à NESLES-LA-VALLÉE**

1 JOUR

**27 km
environ**

**Niveau
Moyen**



Le Château de Marines

**Départ : Les Ecuries des Acacias
Parc du Château – Route de Us
95640 MARINES**

Référence :

Carte IGN n° 2313 OT – 1/25000

Marines – Bréançon – Grisy-les-Plâtres – Epiais-Rhus – Livilliers – Hérouville – Nesles-la-Vallée

Le tracé du parcours ainsi que les visuels de certains passages sont visibles en pages 2 et 3

MARINES

- Sortir du club et partir sur la gauche par le petit chemin parallèle à la RD915, puis continuer tout droit jusque buter sur le Boulevard de la République, à la cote 103 (**visuel n° 1**).
- Traverser le Boulevard et continuer en face, direction Bréançon, cotes 111, 112, 124, 148, 156.

**BREANÇON
GRISY-LES-PLÂTRES
EPIAIS-RHUS**

- Entrée dans Bréançon et traverser le village (**Prudence rues étroites**).
- A la cote 156, prendre le GR1 et continuer tout droit sur celui-ci, en direction de Grisy-les-Plâtres.
- Arrivée à Grisy-les-Plâtres, traverser le village et continuer sur le GR1 en direction d'Epiais-Rhus.
- Arrivée dans Epiais-Rhus, traverser le village et continuer sur le GR1 en direction de Livilliers, cotes 108, 98, 92, 85, 77, 85, 80, 103.

LIVILLIERS

- Entrée dans Livilliers et aller jusqu'à l'Eglise, cote 103.
- Là, prendre petit chemin à droite, jusqu'à la cote 105.
- A la cote 105, prendre le chemin sur la gauche jusqu'à la cote 94.
- A la cote 94, à droite jusque buter sur la RD 927, à la cote 101 (**visuel n° 2**).
- Une fois la RD 927 traversée, continuer tout droit jusqu'à la cote 97.
- A la cote 97, tourner à gauche jusqu'à la cote 106.
- A la cote 106, tourner à gauche pour reprendre le GR en direction d'Hérouville.

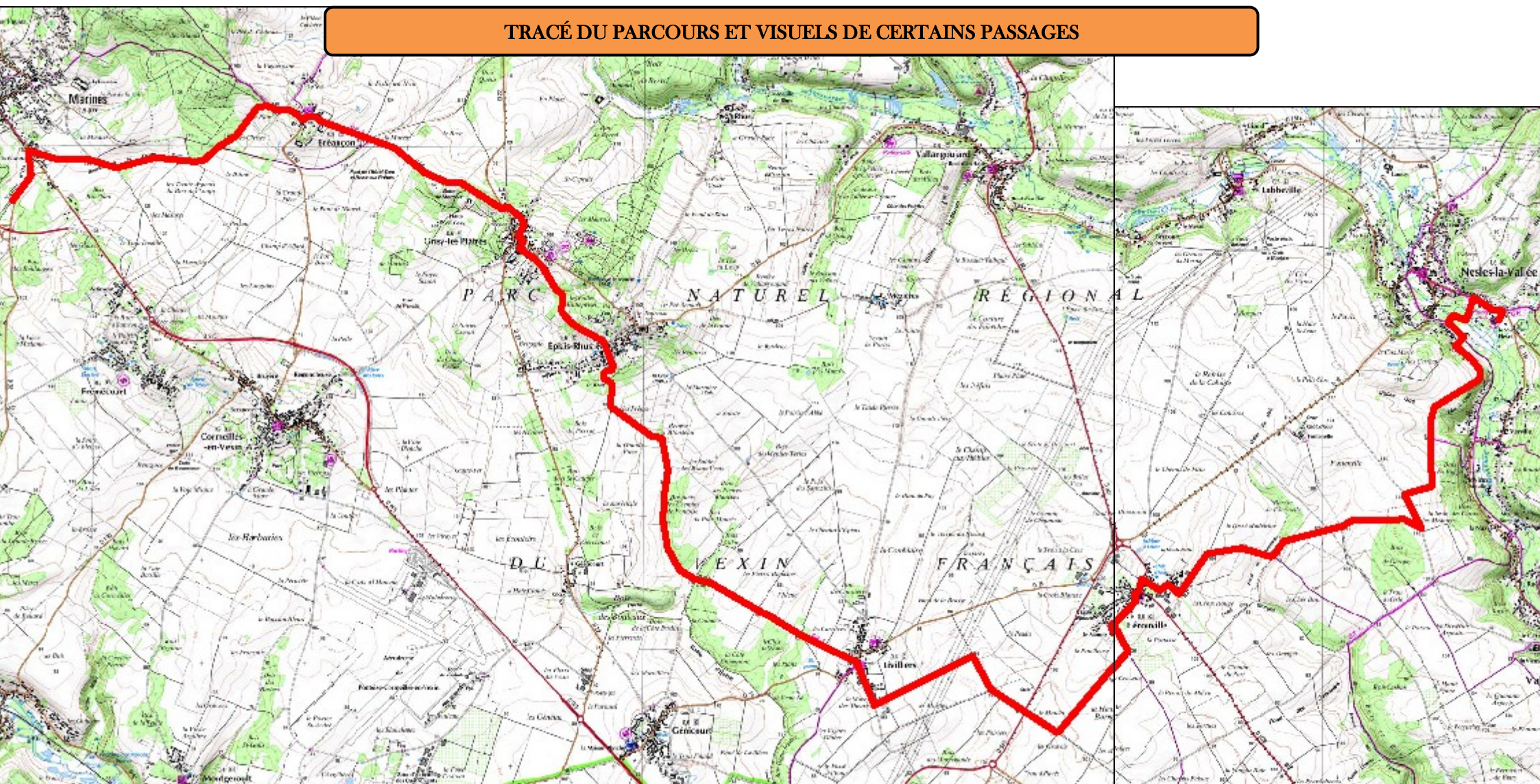
HEROUVILLE

- Entrée dans Hérouville et traverser le village en continuant sur le GR, cotes 106, 104, 95, 87.
- A la cote 87, prendre chemin à gauche jusqu'à la cote 113.
- A 113, à gauche, jusqu'à la cote 114.
- A 114, tourner à droite et continuer le chemin jusque buter sur le GR1 à la cote 88 (Côte à chien), continuer jusqu'à cote 46.

NESLES-LA-VALLÉE

- A la cote 46, prendre à droite sur 200 m environ en direction Nord Ouest et traverser le premier petit pont (**Passerelle protégée par deux bordures – Attention aux étriers et traverser cheval en main**) pour arriver sur la RD 64.
- Prendre bordure sur 300 m en direction de l'Est/Sud et rejoindre le Centre Equestre Le Val Fleuri à Nesles-la-Vallée.

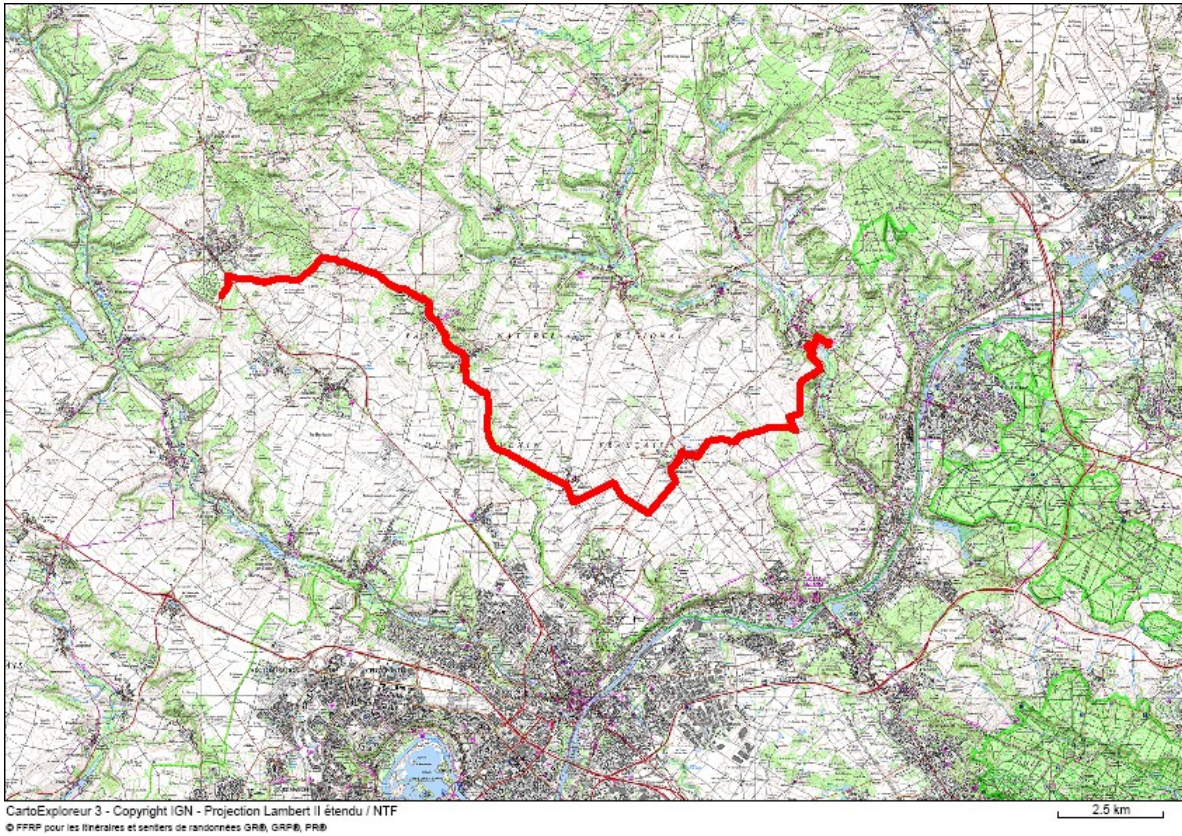
TRACÉ DU PARCOURS ET VISUELS DE CERTAINS PASSAGES



CartoExploreur 3 - Copyright IGN - Projection Lambert II étendu / NTF
© IGN pour les itinéraires et sentiers de randonnées GR®, GRP®, PR®



CartoExploreur 3 - Copyright IGN - Projection Lambert II étendu / NTF
© IGN pour les itinéraires et sentiers de randonnées GR®, GRP®, PR®



VISUEL N° 1 : Traversée du Boulevard de la République à Marines, cote 103



VISUEL N° 2 : Traversée de la RD 927 à Livilliers, cote 101



CENTRES EQUESTRES ET GÎTES
ACCUEIL CHEVAUX ET CAVALIERS SUR CE PARCOURS DE RANDONNÉE

ETAPE DE MARINES

ACCUEIL DES CHEVAUX

ECURIES DES ACACIAS

François LEJOUR

Parc du Château de Marines

Route de Us

95640 MARINES

Tél. : 06 82 91 08 33

Courriel : sandra.dahl95@gmail.com

Site Internet : ecuries-des-acacias.e-monsite.com



TARIFS & CONDITION

- Accueil jusqu'à 15 chevaux
- 6 boxes, paddocks et stalles

ACCUEIL DES CAVALIERS RANDONNEURS

GÎTE COMMUNAL DE MARINES

Philippe OYER

1 bis, rue Ste Barbe

95640 MARINES

Tél. : 01 34 09 81 73

Courriel : gites@gites-val-doise.com

Site Internet : <http://www.marines.fr/heading/heading9591.html>



TARIFS & CONDITION

- Accueil jusqu'à 31 personnes
- 8 chambres
- Forfait nuitée 18 personnes : 962 €
- Forfait nuitée 31 personnes : 1.382 €
- Cuisine à disposition : repas à la charge de l'accompagnateur du groupe

ETAPE D'EPAIS-RHUS --- GRISY-LES-PLÂTRES

ACCUEIL DES CHEVAUX

LES ECURIES DE LA CHEVEE

Nathalie VILAIN

69, route de Marines

95810 VALLANGOUJARD

Tél. : 01 34 66 55 76 / 06 58 65 22 86

Courriel : lesecuriesdelachevee@outlook.fr

Site Internet : www.lesecuries-delachevee.fr



TARIFS & CONDITION

- Accueil jusqu'à 6 chevaux au pré + boxes

S.C.E.A. DE BERVAL
Olivier GUILLARD
La Ferme de Berval
Rue de Berval
95810 GRISY-LES-PLÂTRES
Tél. : 01 34 66 61 27 / 06 60 52 16 47

Courriel :
Site Internet : <http://www.pension-chevaux.com/fiche-detail-pension-3622.html>



TARIFS & CONDITION

- Accueil jusqu'à 10 chevaux maximum
Anneaux, petits paddocks, point d'eau, abri, nourriture
- Parking et tables de pique-nique : repas à la charge de l'accompagnateur du groupe

ACCUEIL DES CAVALIERS RANDONNEURS

GÎTE SAINT JEAN
Nicole HIOLET
Hameau de Rhus
95810 EPIAIS RHUS
Tél. : 01 34 66 50 14 / 06 21 16 18 99

Courriel : nicole.hiolet@wanadoo.fr
Site Internet : <http://gitestjean.pagesperso-orange.fr>



TARIFS & CONDITION

- Accueil jusqu'à 6/8 personnes
- Dortoir de 6 personnes + 1 convertible (2 personnes)
- Forfait 1 nuitée pour 8 personnes : 215 €
- Forfait 2 nuitées : 268 €
- Cuisine à disposition : repas à la charge de l'accompagnateur du groupe

ETAPE DE LIVILLIERS

ACCUEIL DES CHEVAUX

CENTRE EQUESTRE DE LIVILLIERS
Brigitte GRENADOU
19, rue de Romesnil
95300 LIVILLIERS
Tél. : 01 34 42 71 69 – 06 82 20 16 53

Courriel : secretariat@livilliers-equitation.fr
Site Internet : www.livilliers-equitation.fr

TARIFS ET CONDITIONS :

- Accueil de 6 à 7 chevaux en paddocks
- 12 € / cheval
- Cuisine à disposition avec micro-ondes : repas à la charge de l'accompagnateur du groupe

ETAPE DE NESLES-LA-VALLEE

ACCUEIL DES CHEVAUX

LES ECURIES DU VAL FLEURI **Anaïs PARUELLE & Tiphaine MARAIN**

30, route de Parmain
95690 NESLES-LA-VALLEE
Tél. : 01 34 70 61 23

Courriel : ledvf@free.fr

Site Internet : www.ecuries-valfleuri.fr



TARIFS & CONDITIONS

- Accueil jusqu'à 10 chevaux :
- 10 points d'attache : 10 €
- 7 paddocks en herbe clos par fils électriques : 15 €
- 8 boxes : 20 €
- Eau, foin, paille, granulés, céréales : 5 € la portion ou ballot

ACCUEIL DES CAVALIERS RANDONNEURS

PARC DE SEJOUR DE L'ETANG

10, chemin des Belles Vues
95690 NESLES-LA-VALLEE
Tél. : 01 34 70 62 89

Courriel : campinparis@gmail.com

Site Internet : www.campinparis.com



TARIFS & CONDITIONS

- Tarif emplacement pour une nuit :
de 18 à 30 € pour une tente non fournie.
- Forfait pour 2 personnes.

GÎTE DE NESLES-LA-VALLEE

Françoise GUEFFIER

3, rue Pierre Pilon
95690 NESLES-LA-VALLEE
Tél. : 01 34 70 64 17

Courriel : francoisegueffier@yahoo.com

Site Internet : <http://www.gites-de-france.com/location-vacances-Nesles-la-vallee-Gite-95G100.html>



TARIFS & CONDITIONS

- 1 chambre pour 3 personnes :
Forfait 2 nuits : 180 €
- Cuisine à disposition : repas à la charge de l'accompagnateur du groupe

RENSEIGNEMENTS PRATIQUES

Vétérinaire

Antoine LEJOUR
2, rue Richarderie
95640 MARINES
01 34 67 54 75

Gendarmerie Nationale

Gendarmerie
5, chemin du Pont
95640 MARINES
01 30 39 70 27

Pompiers

18

Maréchaux Ferrants

Eric FERBUS
30, Grande Rue
95640 LE HEAULME
06 80 30 77 97

Damien THOLLON
10, rue François Vaudin
95450 ABLEIGES
06 77 96 08 90

Philippe OUADI
24, rue François Vaudin
95450 ABLEIGES
01 30 39 28 50

MARINES

Des vestiges archéologiques datant de la préhistoire et de l'Antiquité prouvent une occupation ancienne du territoire, répartie dans un premier temps sur le hameau des Hautiers. Marines date sans doute des débuts de la féodalité, et, au Xe siècle, trois châteaux intégrés au système de fortifications de la région coexistent, avant de disparaître aux XIe et XIIe siècles.

Eglise Saint-Remi :

L'édifice succède à un prieuré détruit par les Anglais en 1435. Il est en partie construit dans un style gothique, avec une nef, deux bas-côtés et un chœur tripartite voûtés d'ogives. Ce dernier montre une corniche avec des arcatures retombant sur des figures de grotesques ou de monstres, dans un genre surtout visible dans la région de Beauvais aux XIIe et XIIIe siècles.



Gare :



La ligne de chemin de fer desservant la région de Rhus est inaugurée en 1886. M. Peyron, conseiller général et maire de Marines, décide de la prolonger jusqu'à sa localité. Le tronçon Épiais-Rhus - Marines est ouvert à l'exploitation le 7 novembre 1891, et celui reliant la commune à Chars n'est achevé qu'en 1910.

Fontaine :

Première fontaine du village, elle se trouvait jusqu'en 1832 sur la place du Château, à l'emplacement de l'orme qui marquait l'entrée du cimetière et servait à l'affichage des décisions de justice. Elle est alimentée par des canalisations anciennes qui captent les sources de la butte. Ces installations sont réalisées par le seigneur de Marines à l'époque, Thomas de Rivie.



Oratoire :



Le bâtiment est construit à l'emplacement d'un ancien prieuré du XIe siècle, à la demande de Pierre Brulard de Sillery qui le confie aux frères de l'Oratoire. Ils y installent une école de théologie, et c'est dans ce lieu que l'oratorien, philosophe et physicien Nicolas de Malebranche écrit les Conversations chrétiennes en 1676.

Lavoir :

Appartenant à un gros hameau, village originel installé au pied de la motte féodale, ce lavoir est de taille importante. L'aire pavée fait le tour de son bassin, tandis qu'un toit de tuiles le recouvre sur une grande partie. Il est alimenté par la fontaine Saint-Remi, captée et aménagée.



BREANCON

Château



Démantelé, le château habité au XVIIe siècle par des carmélites, est reconstruit suivant un modèle de manoir. Son architecture respecte le style traditionnel du Vexin.

Croix

Placée dans un cimetière, cette croix fait référence au salut apporté par le Christ crucifié. Les quatre branches symbolisent les vertus cardinales et l'ensemble de l'humanité attirée vers Jésus. Le pied enfoncé dans la terre caractérise la foi, ses profondes et solides fondations. Enfin, la branche supérieure traduit l'espérance du chrétien d'aller au ciel.



GRISY LES PLATRES

Ce village du Vexin français s'adosse au versant ensoleillé de la colline du Moulin, butte-témoin gypseuse dont le sommet atteint 185 mètres et le protège des vents froids du nord et de l'est. Il domine de vastes plateaux agricoles (céréales, betteraves et fourrage). Le village n'est traversé par aucun cours d'eau, en revanche, de nombreuses sources sillonnent les coteaux.

L'Eglise Saint-Caprais :

Elle est bâtie au XIIIe siècle, possède un haut clocher coiffé en bâtière érigé sur la croisée du transept et percé sur les quatre côtés de baies géminées en tiers-point avec moulures et colonnettes aux angles. Le croisillon nord flanqué d'une tourelle octogonale à flèche de pierre. L'édifice s'ouvre par un beau portail gothique à chapiteaux. L'église renferme une Vierge à l'enfant en pierre du XIVe siècle. L'ensemble de l'édifice fut classé monument historique en 1914.



Le Pigeonnier :

Le Pigeonnier de la ferme Vantuynes, ancienne ferme seigneuriale appartenant au comte d'Ennery, fut érigé en 1765 en pierre et moellons. Il est également classé monument historique



EPIAIS RHUS

La commune est située à 40 kilomètres au nord de Paris, au cœur du Vexin français. Elle est composée des deux villages d'Épiais, situé sur le flanc méridional d'une butte-témoin et Rhus. Épiais, dans un vallon de la vallée du Sausseron.

La commune d'Épiais Rhus possède de nombreux chemins ruraux. Le chemin de grande randonnée traverse la commune et emprunte entre autre le « chemin de Pontoise » et la sente de « Grisy à Epiais ». Des chemins de forme rectiligne et parfois sans continuité ont été créés lors du remembrement des terres agricoles. Le remembrement avait pour objet de simplifier le parcellaire.

Au Sud d'Épiais, plusieurs chemins sont répertoriés sur le cadastre mais ils sont impraticables ou encore, ont disparus. C'est par exemple le cas pour :

- Le « chemin de la maison brûlée » qui est interrompu par une friche,
- Le « chemin de l'Isle » qui est interrompu par un champ,
- Le « chemin de rue Mousette » qui est interrompu car le chemin s'est embroussaillé.

Le village d'Épiais compte de nombreuses sentes. Elles sont essentiellement localisées au Sud du village et desservait les nombreuses petites parcelles (anciennement des vignes). Ces parcelles sont actuellement pour la plupart en friche ou boisées. Les sentes n'ont donc plus été entretenues et ont disparu avec le temps. Au contraire, certaines sentes, au cœur du village, sont entretenues. Il s'agit à titre d'exemple de la sente des allées (qui part de l'église et arrive en haut de la rue Saint Didier) et de la sente de la Marie.

L'Eglise Notre-Dame-de-l'Assomption :

Edifice Renaissance, elle est érigée entre 1570 et 1590 par les frères Lemercier. Elle succède à une construction antérieure. Elle possède une tour-clocher carrée ajouré à l'étage supérieur à lanternon et un chevet polygonal. Le portail, ajouté en 1621, est constitué d'un entablement soutenu par des colonnes doriques. A l'intérieur, on peut observer un retable du XVIIe siècle à trois étages et un aigle-lutrin en bois sculpté du XVIIIe siècle dans le chœur. L'autel (1500), provient de la chapelle de Rhus. L'édifice fut classé monument historique en 1911.



Le Lavoir des Doux :

C'est un petit édifice très simple, possédant un toit protégeant les lavandières des intempéries et un mur porteur coupe-vent.



LIVILLIERS

La commune est édifée à 35 km au nord-ouest de Paris, sur le plateau céréalière du Vexin français. Le nom provient du nom germain Laitu, latinisé en Ledus, et du bas-latin villare, domaine ou ferme. Anciennement Linvillerium, que l'on peut traduire par Linivilleriem : « village au loin où l'on cultive beaucoup de lin ». Dépendance de l'abbaye Saint-Martin de Pontoise, le village ne fut érigé en paroisse qu'en 1175.

L'Eglise Notre-Dame-de-la-Nativité-et-Saint-Fiacre :

Elle fut érigée à partir du XIIIe siècle. Mais seuls le chœur et la façade occidentale remontent à cette époque, l'édifice ayant été largement remanié au XVIe siècle. Un porche est construit en 1560. La tour-clocher carrée est surmontée d'une haute flèche couverte d'ardoises qui ne fut ajoutée qu'au XIXe siècle. La cloche datée de 1676 eût pour parrain et marraine le Grand Condé et la duchesse de Longueville.



HEROUVILLE

Le village se situe à une dizaine de kilomètres de la ville nouvelle de Cergy-Pontoise, et jouxte la commune d'Auvers-sur-Oise. Du nom germanique Herulf et du latin villa (domaine)[1]

L'Eglise Saint-Clair :

Le Chœur et les parties basses du clocher datent de la deuxième moitié du 12e siècle. Quant à la nef, elle date du début 13e siècle. Elle fut reconstruite à partir de 1443 pour Jeanne de Laval Elle est classée Monument Historique en 1915.



Ancien relais de poste

Au XIXe siècle, Louis Achille de Brisay, fils de Louis René de Brisay et de Françoise Pinon, fonde à Hérouville un relais de poste et une écurie de cent chevaux. L'établissement est prospère, en raison de sa situation à mi-distance de Beauvais et de Versailles. Le goût de son propriétaire pour la spéculation entraîne malgré tout sa ruine ; les biens de ce dernier sont mis en vente à partir de 1855.



NESLES LA VALLEE

La commune est édifée dans la vallée du Sausseron, à 35 km au nord-ouest de Paris, sur le plateau du Vexin français.

Nesles-la-Vallée comprend un hameau de maisons rurales, Verville, cité dès 1331, construit le long du Sausseron et d'un chemin de randonnée vestige de l'ancienne voie ferrée Valmondois-Marines. L'ancien village de Fontenelles fait aujourd'hui partie de Nesles.

Le bois de la Tour du Lay est en partie situé sur son territoire.

La commune est limitrophe de : Parmain, Hédouville, Frouville, Labbeville, Hérouville, Auvers-sur-Oise (sans liaison routière directe pour cette dernière) et Valmondois. Elle comprend les hameaux de Fontenelles, ancienne paroisse, de Verville et les écarts appelés la Frileus. Anciennement Niallae, puis Nigelle le nom du village est devenu Nesles puis enfin « Nesles-la-Vallée » en 1869. La première mention du village date de 775. L'origine du nom serait le latin nige (nouveau) ou le germanique niwiallo (basse).

Une nécropole gallo-romaine, le Vieux Moulin, a été découverte à Verville.

L'église de Nesles la Vallée, placée sous le vocable de Saint Symphorien, monument du XIIe siècle.

